

# 入院のご案内



 医療法人  
金峰会 **山崎病院**

高知県高岡郡越知町越知甲2041

☎ 0889-26-1123

URL <http://www.yamasaki.or.jp>

## 入院時にご準備いただくもの

- (全ての方) 「診察券」「保険証」  
(該当される方) 「医療費公費負担受給者証」  
「限度額適用・標準負担減額認定証」  
他医療機関からの「退院証明書」

### (入院用品)

- 寝衣(パジャマは袖口の大きい伸縮性のあるものをご用意ください)  
病衣を1日50円で貸出しています
- 上着  下着(3~5組)肌着は前あき袖口の広いもの  靴下(2~3足)
- バスタオル(3~5枚)  フェイスタオル(10~15枚)
- ハンドタオル(2~4枚)
- 洗面用具(歯ブラシ、歯磨き粉、プラスチックコップ)  
入れ歯の方は入れ歯容器と洗浄剤(ポリデント等)と入れ歯用ブラシ
- 上履き(歩行が不安定な方はズック等のご利用をお勧めします)
- ティッシュペーパー(病院でも購入できます)
- アルミのきゅうす・陶器以外のコップ  
(自分でお茶が飲める方には、お茶を各自にお配りします)
- ちり箱  バケツ(洗濯物を入れるためのもの)
- スーパー等のビニール袋(入浴時に洗濯物を入れるためです)
- 電気髭剃り(掃除用のブラシもご準備ください)

他の方との取り違えを防ぐ為に、持ち物には**必ず氏名をご記入**下さい

(をチェック用にお使い下さい)



- ・貴重品はお持込にならないようにお願いします
- ・テレビ、大型ラジオ、その他の電気器具などのお持込は、防火安全の為  
ご遠慮下さい
- ・病院の器物を破損された場合には、実費を請求させて頂くことがあります
- ・寝具は病院で準備していますが、使い慣れた枕・毛布等でないと寝られない  
方は、お持ち頂くこともできます

## 入院手続き

予定入院は原則として午前中となっております  
入院当日に受付においでください



### ◎ ご提示頂くもの

- (全ての方) 「診察券」「保険証」
- (該当される方) 「医療費公費負担受給者証」  
「限度額適用・標準負担額減額認定証」  
他医療機関からの「退院証明書」、他院からの「紹介状」

### ◎ ご記入頂くもの

「入院申込書」「入院誓約書」「緊急時連絡先」「個人情報同意書」にご記入いただき受付にご提示下さい

- ・入院の際には、患者様の病状や日常生活の状態をよく御存知の方が付き添われてご来院下さい
- ・入院は、診察、検査終了後となります  
「入院診療計画書」を医師から説明後に確認サインを頂きコピー後、看護師よりお渡し致します  
病棟看師から質問、説明がありますので、帰られる前に声をおかけ下さい

## 入院部屋

- ・1～4人部屋になっています
- ・301号、306号は日額2,000円の個室料となっています  
ご希望される方は申し出て下さい
- ・病室は病状等やむをえない事情の為、移室することがあります  
あらかじめご了承ください
- ・各部屋には、洗面所及びロッカーが備え付けられています  
また、カード式のテレビを設置しています  
テレビをご覧になる場合は、他の患者様の迷惑とならない様に、イヤホン等をご使用ください(イヤホンは病院で購入できます)
- ・3階ダイルームにテレビカードの販売機を設置しています  
カードの残額は、受付にて精算できます



# 入院生活について

## ◎食事時間

- ・朝食は8時頃、昼食は12時頃、夕食は18時頃となっております
- ・食事は食堂もしくはデイルームにて行いますが、病状により病室でとって頂く事もあります
- ・食事など栄養に関することについてのご相談は、管理栄養士がお伺いしますのでお気軽に看護師まで申し出てください
- ・お茶は10時、15時にお配りしています



## ◎口腔ケアについて

- ・当院では、口腔ケアに取り組んでいます
- ・口腔ケアでは歯ブラシやコップ、口腔内を潤すゼリー等を使用し行っています  
必要と判断した場合、病院で準備しているものを購入して頂く場合があります

## ◎入浴について

- ・入浴は病状が安定していれば週に2回入って頂いております  
入浴日については看護師などにお問い合わせください
- ・病院のシャンプー、石けんを使用できます 1回20円です



## ◎排泄について

- ・医療保険で入院の患者様でオムツを使用される場合には、各種紙オムツを病院で準備しております。  
料金は入院料とともに請求させていただきます  
ご不明なことがありましたら看護師にご相談ください

## ◎消灯時間

- ・午後9時消灯です  
消灯後の外出、病院内のテレビ、雑談はできませんのでお守り下さい

## ◎外出・外泊について

- ・入院中に外出・外泊は原則禁止となっております  
尚、家庭の事情等で、希望される時は、医師の許可が必要です
- ・事前に、「外出・外泊許可申請書」に必要事項をご記入のうえ提出して頂きます

## ◎喫煙について

- ・病院内は禁煙です。ご協力をお願いします
- ・ライター、マッチ、タバコは詰所でお預かりさせていただきます



## ◎散髪について

- 御希望があれば、外部依頼できます  
看護師に相談下さい 1回 2000円～3000円



### ◎面会について

- ・なるべく度々おいで下さい。患者様はご家族の面会を待っておられます  
尚、ご来院時には看護師に声をかけて下さい。  
近況をお伝え致します
- ・見舞い品として飲食物の持ち込みは、食事療法、食中毒予防の為ご遠慮下さい
- ・病状や診療上の理由、インフルエンザ流行期などで、**面会をお断りすることがあります**のでご了承ください
- ・抵抗力の弱い小さなお子さんへの感染を防止する為、原則として小さなお子さんの面会をご遠慮下さい



### ◎付き添いについて

- ・原則として必要ありません。但し、病状等により医師の許可があった場合は可能です。看護師にご相談下さい  
付き添い用布団を1日150円で貸し出ししています

### ◎電話について

- ・病棟にはコイン電話、外来受付前に公衆電話があります
- ・院内での携帯電話はご遠慮下さい



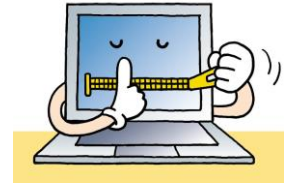
### ◎洗濯について

- ・3階に、コインランドリーを設置しています
- ・衣類やタオルの間違いを防ぐ為に、必ず氏名の記入をお願いします
- ・排泄物等で汚染された場合等、病院で洗濯した場合は洗濯代を頂いております
- ・洗濯は原則として御家族の方をお願いします。やむをえない理由がある場合に限り病院での洗濯を承ります。洗濯代は1枚につき50円～300円となります。金額は都合により変更することがあります
- ・夏期、冬期の前には衣服の交換をお願いします

## 患者様へのお願い

### ◎個人情報保護法について

- ・法令等に則って患者様の個人情報について適正に取り扱うように努めています
- ・入院中のお電話の取り次ぎ、面会等を希望されない方は看護師に申し出て下さい



### ◎身体拘束について

- ・当院では、身体拘束廃止に努めていますが、生命の危険がある場合に限りご家族の承諾を得て、書類に署名、捺印のうえ行わせて頂くことがあります

### ◎転倒・転落について

- ・入院は、環境の変化に加え、病気による体力低下、運動機能の低下により思いがけない転倒やベッドからの転落の危険性があります。当院でも安全で快適な生活を送っていただけるように努力しています
- ・履物は靴形式のものを、又滑り止めのついたソックス等をご準備下さい



### ◎他の医療機関の受診について

- ・入院中に、他の医療機関を受診する場合は、必ず医師・看護師にご相談下さい  
紹介書等が必要となる場合があります



### ◎危険物について

- ・はさみ、ナイフ、ライター等持ち込みは禁止しています  
必要時は、病棟でお貸しします

## 医療相談について

- ・相談受付時間は、平日の9時から17時となっています
- ・相談内容をご本人の同意なしには外部に出さないことを厳守いたします
- ・相談室にて、いろいろな相談を聞かせて頂いています。入院費や在宅医療、施設入所、介護保険、心配や悩み事、不満や苦情等がありましたらご利用下さい
- ・また、介護用品（リハビリパンツ、尿とりパッド、尿漏れパンツ等）、福祉用具のカタログを置いています



## 退院の手続き

- ・退院は担当医によって決定します。退院日時は師長・病棟主任とご相談下さい
- ・早めに概算をお知りになりたい場合は、師長・病棟主任にお問い合わせ下さい
- ・退院時に「退院証明書」をお渡しします。3ヶ月以内に他医療機関を受診される場合は、受診される医療機関に「退院証明書」を提出して下さい
- ・退院を決定すれば、それぞれの連携機関への連絡調整を行います



## お支払い手続き

- ・入院会計は、毎月月末に締め切り、翌月10日～20日までに受付でお支払ください
- ・退院時の会計は退院時にお支払ください
- ・入院費のお支払は、外来診療時間内をお願いします
- ・毎月1度は、お手数ですが保険証を受付へご提示ください（特に保険証変更の場合は、早めに受付にご提示ください）
- ・御身内が遠方の方等は、入院費の銀行振り込みもできます受付にてご相談下さい